



埼玉県障害者交流センター
イメージキャラクター
とびつきくん

ひろば さいたまけんしやうがいしゃこうりゆう ころほうし
「わいわい広場」は、埼玉県障害者交流センターの広報紙です。

わいわい広場

2020年
3月発行
第355号

発行 埼玉県障害者交流センター
指定管理者 埼玉県社会福祉事業団
〒330-8522 さいたま市浦和区大原3-10-1
TEL 048-834-2243 FAX 048-834-3333
ホームページアドレス <http://www.kouryu.net>
[E-mail]
ご意見・ご要望 info@kouryu.net
文化・芸術担当 culture@kouryu.net
スポーツ指導担当 sports@kouryu.net



- ☆募集「ダウン症の日イベント」他…………… 1・3
- ☆報告「みぬまわいわい寄席」他…………… 2～3
- ☆読者の広場「テニスについて」…………… 3
- ☆特集「ユニボイス」…………… 4
- ☆今月の予定…………… 4

「お詫び」

わいわい広場355号に訂正がありましたので、左記の通りお知らせするとともにお詫び申し上げます。

夜の音楽会

第7回 とびつきスポーツフェスティバル

第5回ダウン症イベント開催中止のお知らせ

左記のとおり予定しておりました事業は

「新型コロナウイルス」の感染症予防対策のため、開催を中止することといたしました。

記

① 3月7日(土) 夜の音楽会

② 3月8日(日) 第7回とびつきー

スポーツフェスティバル

③ 3月22日(日) 第5回ダウン症の日イベント

「チャレンジ・ザ・スポーツ」

楽しみにしていただいた多くの皆様には大変ご迷惑をおかけしますが、何卒ご理解くださいますようお願いいたします。

令和2年3月1日

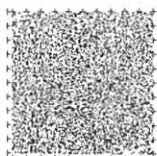
障害者交流センター 所長



夜間休館のお知らせ

令和2年3月31日(火)は、夜間休館となります。

都合により変更となる場合もございます。不明な点がありましたら、受付または職員にお問い合わせください。



ゲート場	アーチェリー場	リハビリ場	運動場	プール	STT室	体育館
8日(日)	1日(日)	8日(日)	8日(日)	31日(火)	31日(火)	29日(日)
午前9時～午後4時	午前9時～午後4時	午前9時～午後4時	午前9時～午後4時	夜間 午後4時～4時40分	夜間 午後4時～4時40分	午後5時～夜間
午前：9時～12時	午前：9時～12時	午前：9時～12時	午後：13時～17時	午後：13時～17時	夜間：17時30分～20時30分	夜間：17時30分～20時30分

3月の個人利用
できない日

市外局番(048) ● 利用予約 834-2222 ● 文化・芸術担当 834-2243

● スポーツ指導担当 834-2248 ● FAX 834-3333

この印刷物は再生紙を使用しています。

報告

みぬまわいわい寄席

1月19日(日)みぬまわいわい寄席がホールにて実施されました。

当日の演目は「浮世根問」「三遊亭あんぼん」「粗忽の釘」「三遊亭小笑、やなぎ南玉による曲独楽、三笑亭可風による「茄子娘」が披露されました。

会場を埋めた164名の皆様の笑顔、笑い声が絶えない1時間半となりました。



埼玉県障害者交流センター30周年記念 第22回交流サッカーフェスティバル

1月12日(日)、「埼玉スタジアム2002」を会場に浦和レッズダイヤモンドの協力のもと、サッカーフェスティバルが開催されました。

時折小雨が降る中、寒さを感じさせない熱いプレーや熱い応援が飛び交い、チームの仲間や初めて戦う相手とも真剣にボールを追いかけ合って、笑顔あふれる大会となりました。

参加された皆様、協力して下さった役員の皆様、大変ありがとうございました。

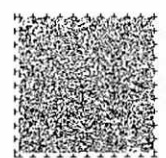


文化・芸術体験イベントが開催されました

2月15日(日)に、「触れて 学んで 創ってみよう」をテーマに文化施設各所で開催しました。

このイベントは、普段、当センターが実施している教室を中心に、気軽に文化・芸術活動に触れていただくことを目的としています。当日は、「みんなのおながく」、スティールバンドPeeleによる「スティールバンドコンサート」、ミニ盆栽、UVレジン、陶芸などの体験や12団体の協力のもと授産製品販売など行われ、盛りだくさんのイベントでした。参加された方からは、「楽しかった。また参加したい」、「体験イベントがとても楽しかった」という感想が聞かれました。

参加された皆さま・関係各団体・ボランティアの方々にご協力をいただき無事にイベントを終える事が出来、感謝いたします。



読者の広場

今回は、私が硬式テニスに憧れて始めた経緯について、お話ししようと思います。

私がテニスに憧れたのはテレビ漫画の「エースをねらえ」を見たことがきっかけです。私は何年前か前、ある人からテニスとバドミントンラケットを買ってもらいました。そして買ってもらうた事が嬉しくなり、テニスを覚えて上手くな

「テニスについて」

五十嵐 裕子さん



それから1年、2年、3年と続けましたがいつころに上手くなれず、テニスサークルに入ってみてもありましたが、自分が出来なすぎる事に嫌気がさして、3カ月くらいでテニスサークルをやめました。またテニスの日に名前を記入。Aさんが指導の日に、出

めはラケットに球が当たらず、指導員さんを悩ませる日々が……。

それから1年、2年、3年と続けましたがいつころに上手くなれず、テニスサークルに入ってみてもありましたが、自分が出来なすぎる事に嫌気がさして、3カ月くらいでテニスサークルをやめました。またテニスの日に名前を記入。Aさんが指導の日に、出

したねと嬉しい言葉を頂きました。諦めずにテニスをやってきて良かったと心から思いました。バドミントンも6年越しで上達しているし、卓球も同様に上手くなっています。毎日の練習が大切なんだなと心から思っています。



募集

体力体組成測定の日

体重、体脂肪の測定、簡単な体力テストを行い自身の身体を測定します

日	時
3月18日(水)	午後1時30分～午後3時
3月19日(木)	午前9時30分～午後12時
3月20日(金)	午後1時30分～午後3時

対象者：障害のある方・その介護者

費用：無料

申し込み：当日 体育館の受付へ

問い合わせ：スポーツ指導担当

ホールイベント

みんなの絵んがく

スタイルバンド「Petite」

カラース

朗読発表会

1月22日(水)ホールにて朗読発表会が実施されました。今年度朗読講座(10月23日)1月15日(水)の間、全8回実施)に参加された皆様、朗読ボランティアの皆様、庄野先生による6話の朗読が披露されました。

当日は52名の方々が発表会に参加して頂き、熱心に聴取されていました。

作品展示コーナー

読者の会

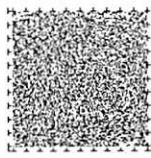
リウマチ友の会

ほっとクラブ

春里の森教育を語る会

埼玉県自閉症協会

ミニコンサート



こんげつ よてい がつ
今月の予定 (3月)



日	予定	日	予定
1日(日)	午前 初日受付	16日(月)	休館日
2日(月)	休館日	17日(火)	休館日
3日(水)	午後 UVレジン教室 夜間 みんなでスポーツ (卓球)	18日(水)	午後 体力体組成測定の日
4日(木)	午前 日常プログラム (体育館) 午後 ヨガ・吹き矢	19日(木)	午前 体力体組成測定の日 午後 日常プログラム (プール)
5日(金)	午後 日常プログラム (プール)・リハビリ相談	20日(金)	午後 体力体組成測定の日
6日(土)	午後 陶芸教室・日常プログラム (体育館)	21日(土)	
7日(日)	午後 福祉機器相談、スポーツ施設予約調整会 夜間 夜の音楽会	22日(日)	午前・午後 ダウン症の日イベント 午後 アーチェリー場利用認定会
8日(月)	午前・午後 とびつき スポーツフェスティバル	23日(月)	休館日
9日(火)	休館日	24日(火)	夜間 みんなでスポーツ (バドミントン)
10日(水)	午後 日常プログラム (体育館) 夜間 みんなでスポーツ (卓球)	25日(水)	
11日(木)	午前 日常プログラム (体育館) 午後 ヨガ・吹き矢	26日(木)	
12日(金)	午後 日常プログラム (プール)	27日(金)	
13日(土)	午後 日常プログラム (体育館)	28日(土)	夜間 みんなでスポーツ (ショートテニス)
14日(日)	午後 おもちゃ病院、アーチェリー 中士級	29日(日)	夜間 みんなでスポーツ (卓球)
15日(月)	午後 アーチェリー場利用認定会 → 3/22(日)に延期	30日(月)	休館日
4月の休館日 6日(月)、13日(月)、20日(月)、21日(火)、27日(月)		31日(火)	夜間 休館

特集

ユニボイス

わいわい広場では、4月号(356号)より音声コードをSPコードからユニボイスに変更いたします。

そこで、今回はユニボイスの使用方法についてご説明いたします。特別な機器は不要で簡単に使用できますので、是非お試しください。

使用方法

- ① スマートフォン等からGoogle PlayまたはApp Storeよりユニボイスのアプリをインストールしてください。
- ② ダウンロードが完了したらユニボイスのアプリを起動してください。
- ③ SPコードの時と同様にわいわい広場下部にガイド(半円の切込み)とコードが貼ります。(コードはガイドの内側約1.5cmの位置に2cm角程度の大きさで配置されています)
- ④ コードの位置がわかりましたら、アプリを起動したスマートフォン等をコードに近づけてください。(紙から5cm~10cm程度距離を置いてください)
- ⑤ スマートフォン等のカメラ機能によりコードを読み取り音声案内が開始されます。

ユニボイスでは、音声読み取りを補足する機能として読み取った情報を保管したり、メールで送信することもできます。また、読み上げ速度の変更などもできます。ユニボイスでは、SPコードは読み取れませんのでご注意ください。

今後わいわい広場の愛読者として読み取った情報を保管したり、メールで送信することもできます。また、読み上げ速度の変更などもできます。ユニボイスでは、SPコードは読み取れませんのでご注意ください。

※音声合成ソフトによって読み上げ方に一部違いがあります。

